

Ynglende fugle i Roskilde Fjord 2011

- med registrering af naturforhold



Rekvirenter

Frederikssund Kommune
Torvet 2
3600 Frederikssund
Tlf. 47 35 10 00
Att. Troels Karlog

Roskilde Kommune
Køgevej 80
4000 Roskilde
Tlf. 46 31 30 00
Att. Morten Vincents

Lejre Kommune
Møllebjergvej 4,
4330 Hvalsø

Tlf. 46 46 46 46
Att. Søren Grøntved Christiansen

Rådgiver

Orbicon A/S
Ringstedvej 20
4000 Roskilde
Telefon 46 30 03 10
Fax 46 30 03 11

Projektansvarlig Erik Mandrup Jacobsen
Kvalitetssikring Flemming Pagh Jensen
Godkendt af Per Møller-Jensen
Revisionsnr. 01
Udgivet November 2011

Sagsnr. 3621100089
3621100066
3621100048-05

INDHOLDSFORTEGNELSE

1	Baggrund	3
1.1	Fjorden	4
1.2	Fuglebeskyttelsesområdet	4
2	Metode	7
2.1	Logbog.....	7
3	Resultater	12
4	Sammenfatning	18
4.1	Ynglefugle 2011 – med tilbageblik.....	18
4.2	Plejebehov	19
5	Referencer	21

Bilag: Lokalitetskemaer fra Frederikssund Kommune

1 Baggrund

Roskilde Fjord er et af Danmarks vigtigste naturområder. Fjorden er yngle- og rasteplads for en lang række arter af vandfugle, hvoraf flere er fåtallige ynglefugle i Danmark. Hele fjorden er af samme grund udpeget som et af Danmarks 113 Fuglebeskyttelsesområder og indgår dermed i det internationale Natura 2000 netværk.

Systematiske optællinger af fjordens fugleliv er foretaget siden 1978. I perioden 1978-1981 blev tællingerne gennemført i regi af Fredningsstyrelsen, i 1982-1989 varetog Hovedstadsrådet tællingerne, og efterfølgende (1990-2006) gennemførtes naturovervågningen i regi af Roskilde Amt og enkelte år Frederiksborg Amt.

Tællingerne i Roskilde Fjord har gennem årene tilvejebragt et solidt datagrundlag, som amterne og sidenhen kommunerne har anvendt i den daglige administration af Naturbeskyttelsesloven. Desuden har oplysninger fra tællingerne været benyttet i amternes Natura 2000 basisanalyse for Fuglebeskyttelsesområdet Roskilde Fjord. Det er også givet, at tællingerne vil kunne bidrage til de kommunale handleplaner, der skal sikre en gunstig bevaringsstatus for de arter og naturtyper, som Roskilde Fjord er udpeget for at beskytte.

Med amternes nedlæggelse per 1. januar 2007 overtog kommunerne ansvaret for en række naturforvaltningsopgaver. Derfor er de seneste års undersøgelser gennemført som et tværkommunalt samarbejde.

Det har været vigtigt at fortsætte overvågningen og ikke bryde en usædvanlig lang tidsserie på mere end 30 år, men samtidig har det også været hensigten i højere grad end tidligere at målrette programmet mod de forpligtigelser og behov, der knytter sig til den kommunale naturforvaltning.

Alle de øer og holme, der har været dækket af programmet siden 1978, blev besøgt i 2011.

I Frederikssund Kommune er desuden indsamlet mere detaljerede oplysninger om naturforhold, plejebehov m.m. på de enkelte øer og holme samt foretaget supplerende tællinger ved Selsø Sø, der er en af Fuglebeskyttelsesområdet's vigtigste delområder.

Det er bevidst valgt at foretage en enkel afrapportering, der giver en aktuel status for ynglefuglebestandene af de arter, der indgår i udpegningsgrundlaget for Fuglebeskyttelsesområdet samt andre karakterarter og desuden fokuserer på naturforholdene på de enkelte øer, holme og strandenge i fjorden.

Det er tanken, at projektet skal tilvejebringe bl.a. følgende resultater:

- En viden om de langsigtede udviklingstendenser for bestandene af de arter, der ligger til grund for udpegningen af Fuglebeskyttelsesområdet samt andre "interessearter" tilknyttet fjordens øer, holme og strandenge.
- En bedre viden om natur- og driftsforholdene på de enkelte øer og holme i fjorden til brug i den daglige administration, herunder Natura 2000 planlægningen og administration af Naturbeskyttelsesloven.

Årets feltarbejde på øer og holme i fjorden er gennemført af Pelle Andersen-Harild. Afrapportering og feltarbejde ved Selsø Sø er udført i regi af Orbicon A/S.

1.1 Fjorden

Roskilde Fjord er et typisk sjællandsk fjordlandskab med talrige snævre løb og små øer og holme, der opstod efter sidste istid, da havet trængte ind over det bakkede morænelandskab og oversvømmede dets laveste dele. Siden stenalderen har landet hævet sig med 2-3 meter, og fjordens udstrækning er derved blevet mindre.

Roskilde Fjord er næsten overalt meget lavvandet med vanddybder på mindre end 6 meter. Egentlig vade forekommer dog kun få steder. Langs kysten findes strandenge og rørsumpe. I den lavvandede fjord ligger ca. 30 små øer og holme. Den største - Eskilsø - har bakket morænelandskab, mens de øvrige øer består af strandenge, sand- og stenrev.

Roskilde Fjord er raste- og fourageringsområde for et stort antal vandfugle. Antallet er varierende og stærkt afhængig af årstid og vejrforhold. Området har international betydning for sangsvane, knopsvane, trolldand, hvinand, stor skallesluger og blishøne. Herudover ses taffeland, pipeand og gråand hyppigt rastende i fjorden. I vinterhalvåret optræder trolldand undertiden i flokke på mere end 20.000 fugle.

I fjorden ruger også arter, som er fåtallige ynglefugle i Danmark. Efter 100 års fravær i Roskilde Fjord har havørnen nu en mere eller mindre fast yngleplads på Bognæs nær Roskilde by.

Desuden ynglede den på landsplan sjældne art sorthovedet måge på Øksneholm i Frederikssund Kommune i 2011.

1.2 Fuglebeskyttelsesområdet

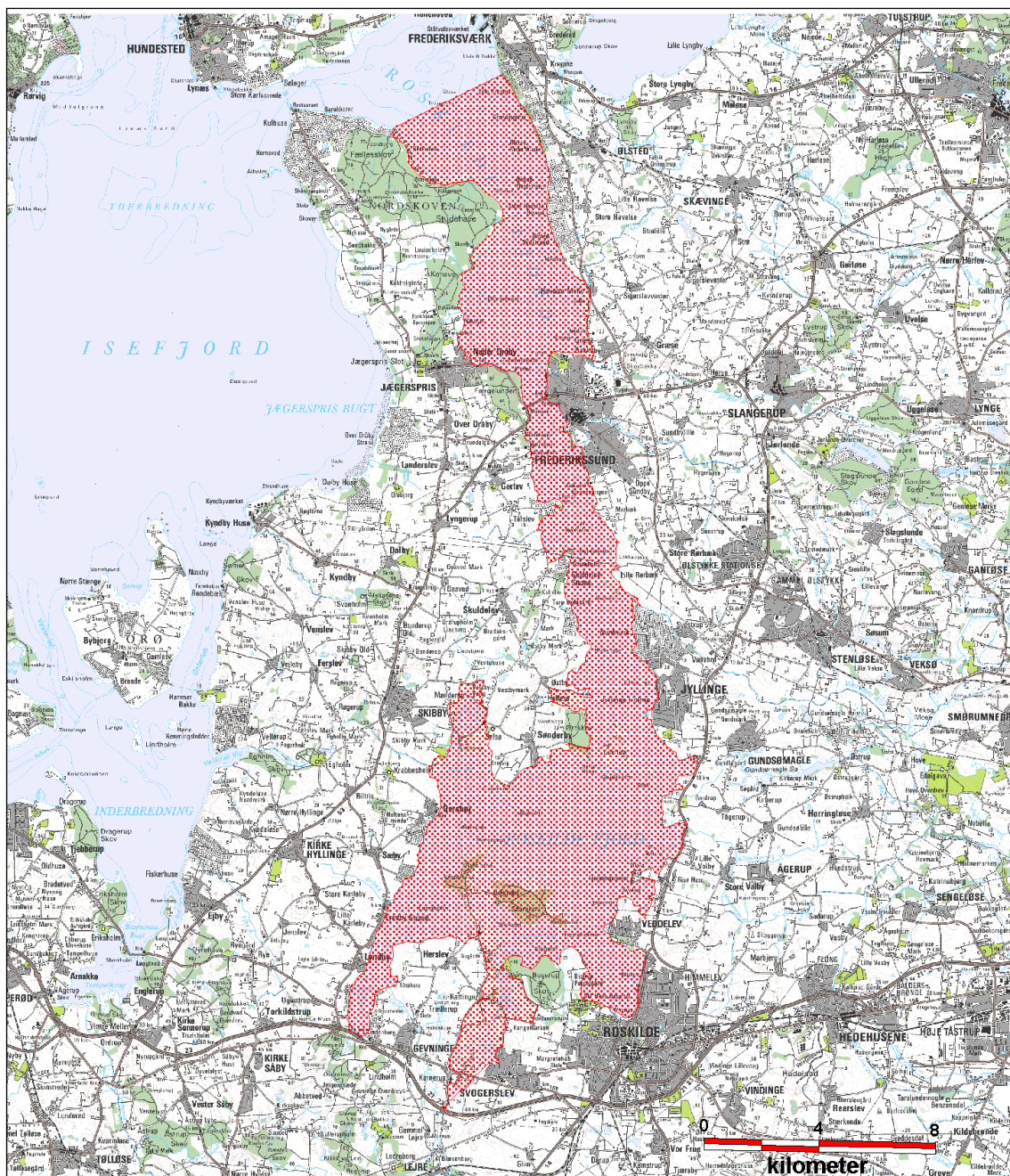
Roskilde Fjord er et af Danmarks 113 Fuglebeskyttelsesområder. Foruden selve fjorden og en del af de tilstødende strandenge omfatter Fuglebeskyttelsesområdet (nr. 105) også den syd for liggende Kattinge Vig og Sø. Roskilde Fjord er desuden udpeget som Habitatområde.

Miljøministeriet har med virkning fra 1. september 1995 desuden udlagt Roskilde Fjord og Store Kattinge Sø som vildtreservat. Reservatordningen indebærer, at der i en række "kerneområder" er forbud mod jagt og hurtig motorbådssejls. Af hensyn til rugende fugle blev øer og holme i fjorden fredet i 1985.

Fredningen forbyder adgang i fuglenes yngletid fra 1. april til 15. juli. Reservatordningen udvider forbuddet til også at omfatte en 50 meter zone omkring en række øer.



Selsø Sø ved Skibby indgår i Fuglebeskyttelsesområdet Roskilde Fjord (Foto: E.M. Jacobsen).



Figur 1: Udstrækningen af Fuglebeskyttelsesområde nr. 105 Roskilde Fjord, Kattinge Vig og Sø vist med rød raster.

Grundlaget for Fuglebeskyttelsesområderne er Fuglebeskyttelsesdirektivet fra 1979, der har som formål at beskytte og forbedre vilkårene for de vilde fuglearter i EU, hvilket bl.a. sker ved, at medlemslandene opretter Fuglebeskyttelsesområder.

I kraft af sit medlemskab af EU er Danmark forpligtiget til at opretholde en gunstig bevaringsstatus (Jf. Søgaard et al. 2003) for de fuglearter, som området er udpeget for. Udpegningsgrundlaget for Roskilde Fjord er sammenfattet i Tabel 1.

Fugletællingerne er med til at vise, om gunstig bevaringsstatus for fuglene i udpegningsgrundlaget for Fuglebeskyttelsesområdet er opfyldt.

Table 1: Udpegningsgrundlag for Fuglebeskyttelsesområde nr. 105 Roskilde Fjord, Kattinge Vig og Sø¹.

Art	Årsag til udpegnig	Kriterier
Sangsvane	Tn	F2, F4
Havørn	Tn	F2
Klyde	Y	F1
Fjordterne	Y	F1
Havterne	Y	F1
Dværgterne	Y	F1
Knopsvane	T	F4
Grågås	T	F4
Troldand	T	F4
Hvinand	T	F4
Stor skallesluger	T	F4
Blishøne	T	F4



Figure 2: Fuglearter på udpegningsgrundlaget for Roskilde Fjord: havørn og dværgterne (øverst) samt grågås og sangsvane (nederst). Fotos: E.M. Jacobsen.

¹ Y: Ynglende art. T: Trækfugle, der opholder sig i området i internationalt betydende antal.

Tn: Trækfugle, der opholder sig i området i nationalt betydende antal. Det er desuden angivet hvilke kriterier, der ligger til grund for vurderingen af, om arten opfylder ovennævnte betingelser:

- F1: arten er opført på Fuglebeskyttelsesdirektivet's p.t. gældende Bilag I og yngler regelmæssigt i området i væsentligt antal, dvs. med 1% eller mere af den nationale bestand.
- F2: arten er opført på Fuglebeskyttelsesdirektivet's p.t. gældende Bilag I og har i en del af artens livscyklus en væsentlig forekomst i området, dvs. for talrige arter (T) skal arten være regelmæssigt tilbagevendende og forekomme i internationalt betydende antal, og for mere fåtallige arter (Tn), hvor områder i Danmark er væsentlige for at bevare arten i dens geografiske sø- og landområde, skal arten forekomme med 1% eller mere af den nationale bestand.
- F4: arten er regelmæssigt tilbagevendende og forekommer i internationalt betydende antal, dvs. at den i området forekommer med 1% eller mere af den samlede bestand inden for trækvejen af fuglearten.

2 Metode

Optællingerne i Roskilde Fjord har været gennemført i Roskilde Fjord efter samme metodik siden 1978 (Se tidligere årsrapporter for detailbeskrivelser).

Ynglefugletællingerne på øer og holme i fjorden er gennemført som totaloptællinger i fuglenes yngletid. På større øer, f.eks. Eskilsø, er tællingerne gennemført som en kombination af en gennemgang af potentielle yngleområder og optællinger fra faste observationsposter. På enkelte meget små holme har det været muligt at foretage tællingen fra båd, alternativt er optælleren gået i land og har talt fra en fast observationspost. Enkelte meget kystnære øer er optalt ved observationer fra land.

Det er tilstræbt på de enkelte lokaliteter at vælge den fremgangsmåde, der mindst muligt forstyrrer det lokale fugleliv.

Strandengstillingerne (i 2011 kun Selsø Sø) blev gennemført i maj-juni som en kombination af to gennemgange af området suppleret med optællinger fra gode oversigtspunkter.

Fugleiagttagelser, andre relevante iagttagelser samt forhold vedrørende drift og pleje og på de pågældende lokaliteter er efterfølgende sammenfattet i de feltskemaer, der forefindes som bilag (i 2011 kun Frederikssund Kommune).

Alle fugle, der skønnedes at være lokale ynglefugle, blev registreret, og samtidigt registreredes ikke-ynglende fugle, der rastede eller fouragerede inden for undersøgelsesområdet. Generelt kan følgende siges om opdelingen mellem sikre, mulige og ikke-ynglende fugle:

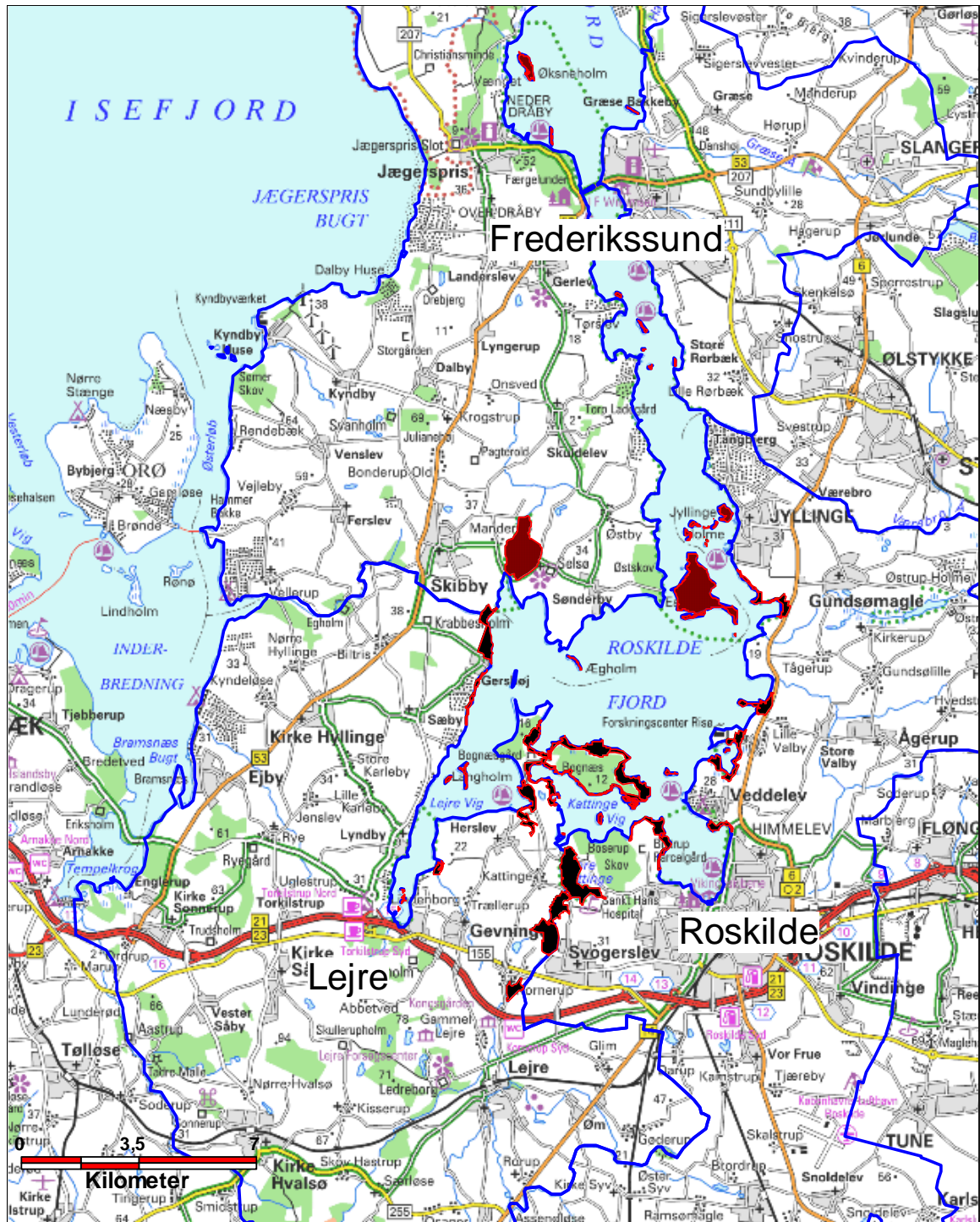
- **Sikre ynglepar:** tydelig afledningsadfærd hos gamle fugle (især vadefugle). Fugle set på eller ved rede (f.eks. ande- og vadefugle). Dununger set (f.eks. lappedykker, andefugle).
- **Sandsynlige/Mulige ynglepar:** syngende stationær han (f.eks. vandrikse, spurvefugle). Paringsadfærd (f.eks. ænder, rovfugle). Ængstelig kalden fra gamle fugle (f.eks. vadefugle, spurvefugle). Redebyggende fugle.
- **Ikke-ynglende fugle:** øvrige observationer. For mange vandfugle er der en tendens til, at de optræder flokkevis. En enkelt observation af en syngende han af en art, der normalt ikke yngler på lokaliteten. Disse observationer forekommer hyppigst i træktiden, dvs. især i april-maj.

2.1 Logbog

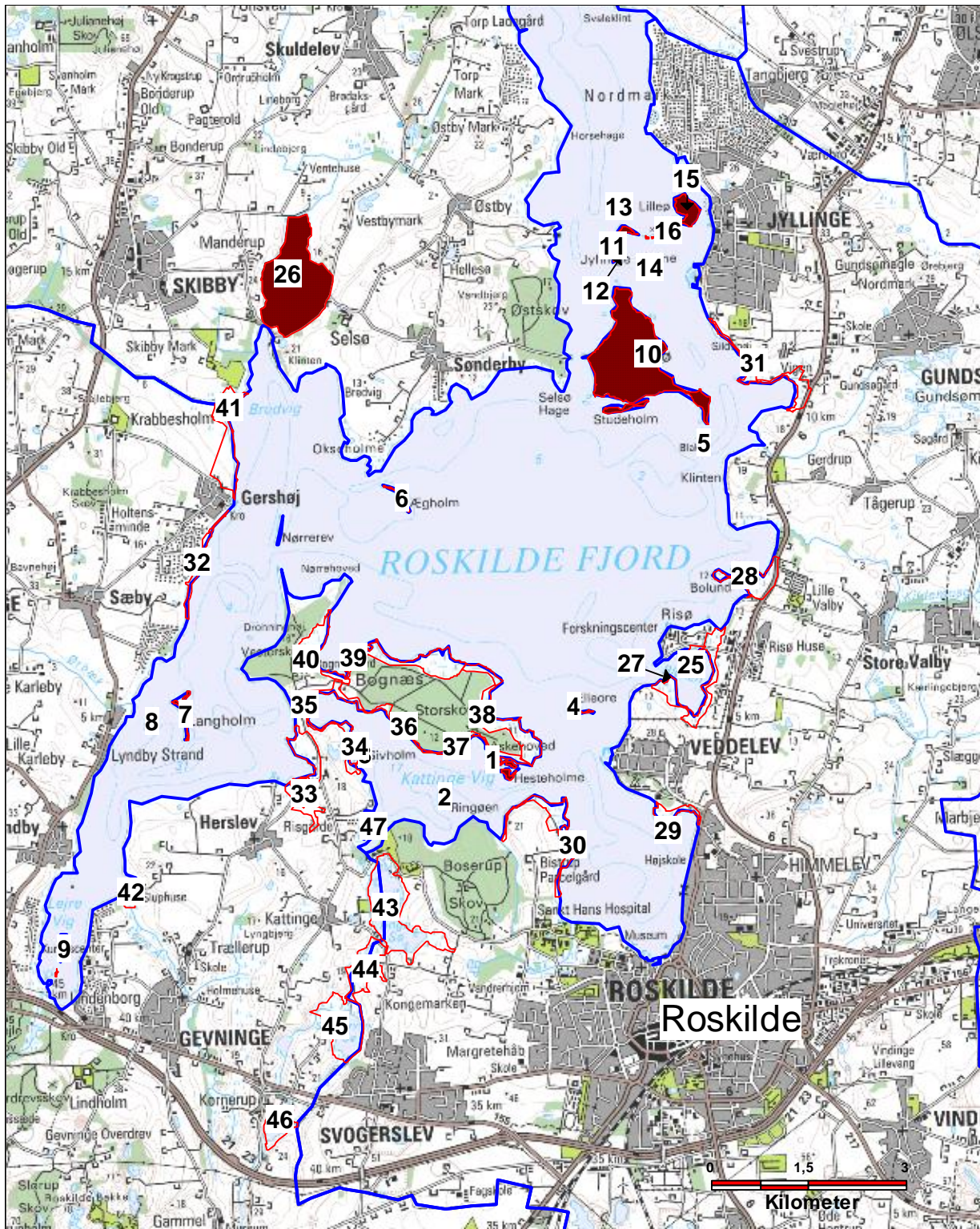
Projektet i 2011 omfattede som tidligere år 1-2 besøg i fuglenes yngletid på alle øer og holme samt mere detaljerede besigtigelser på en række lokaliteter i Frederikssund Kommune med henblik på at registrere ynglefugle for alle karakterarter samt foretage en overordnet vurdering af naturforholdene (Tabel 2).

Table 2: Dækkede lokaliteter 2010. (Observatører: PAH: Pelle Andersen-Harild, EMJ: Erik Mandrup Jacobsen). Lokaliteter markeret med raster er dækket tidligere år men ikke i 2010. Tallene henviser til Figur 4 og 5.

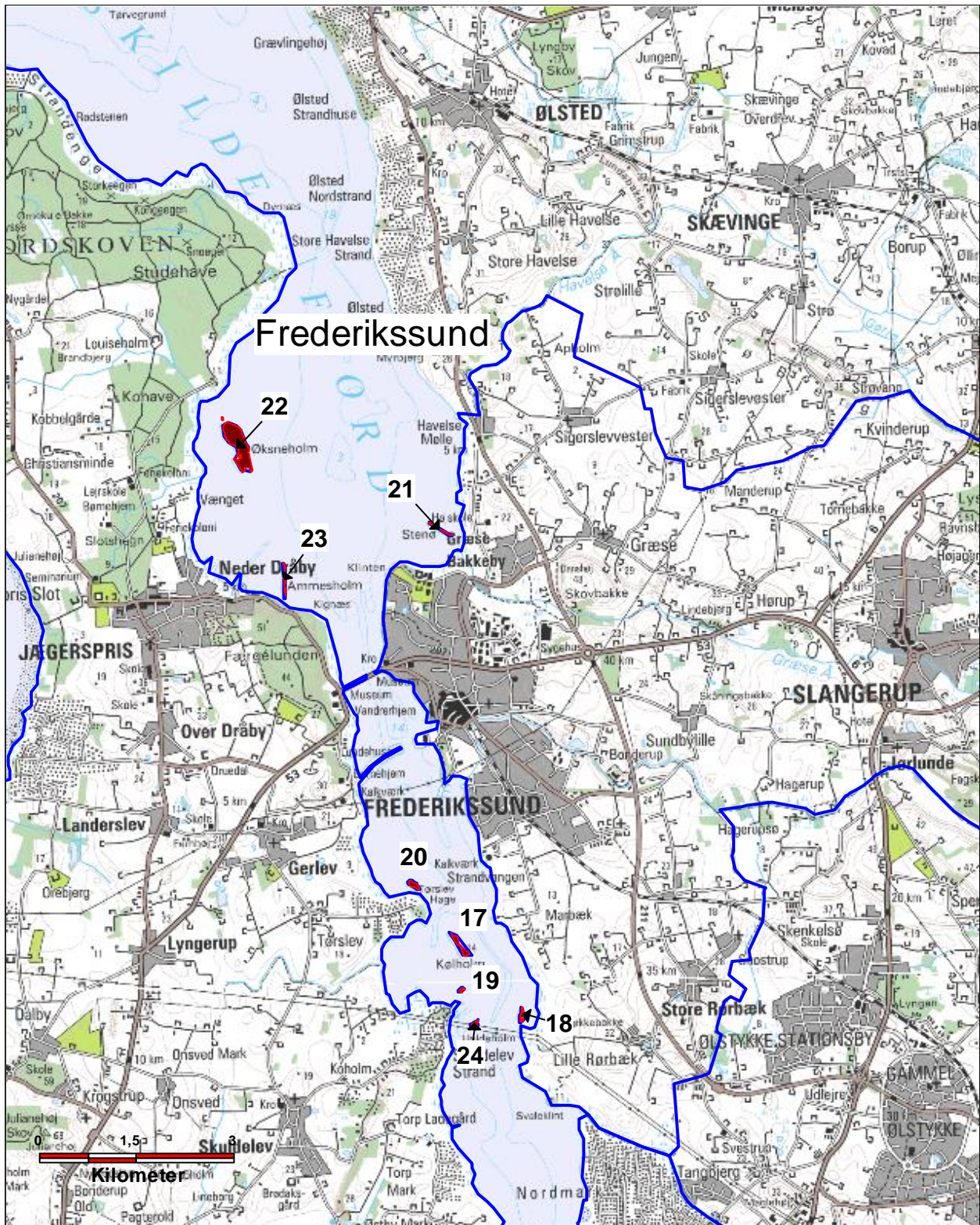
Nr.	Lokaliteter	Dækket	Antal besøg	Kommune	Observatør
1	Hesteholmene	1978-2011	1	Lejre	PAH
2	Ringøen	1978-2011	1	Roskilde	PAH
3	Sivholm	1978-2011	1	Lejre	PAH
4	Elleøre	1978-2011	1	Roskilde	PAH
5	Blak	1978-2011	1	Frederikssund	PAH
6	Ægholm	1978-2011	1	Frederikssund	PAH
7	Langholm L.	1978-2011	1	Lejre	PAH
8	Hyldeholm Lejre	1978-2011	1	Lejre	PAH
9	Skovholmene	1978-2011	1	Lejre	PAH
10	Eskilsø	1978-2011	1	Frederikssund	PAH
11	Yderste Holm	1978-2011	1	Roskilde	PAH
12	Tobaksholm	1978-2011	1	Roskilde	PAH
13	Flængholm	1978-2011	1	Roskilde	PAH
14	Våddragøholmene	1978-2011	1	Roskilde	PAH
15	Lilleø	1978-2011	1	Roskilde	PAH
16	Langholm J.	1978-2011	1	Roskilde	PAH
17	Køhlholm	1978-2011	1	Frederikssund	PAH
18	Gadekærsholmen	1978-2011	1	Frederikssund	PAH
19	Peberholmen	1978-2011	4	Frederikssund	PAH
20	Stenø S	1978-2011	1	Frederikssund	PAH
21	Stenø N	1978-2011	1	Frederikssund	PAH
22	Øksneholm	1978-2011	3	Frederikssund	PAH
23	Ammesholm	1978-2011	"Talrige"	Frederikssund	PAH
24	Hyldeholm Skuldelev	1978-2011	1	Frederikssund	PAH
25	Svaleø	1978-2011	1	Roskilde	PAH
26	Selsø Sø	1978-2011	3	Frederikssund	PAH, EMJ
27	Bløden	2007		Roskilde	-
28	Bolund	2007-2008		Roskilde	-
29	Sønderø	2007-2008		Roskilde	-
30	Parcelgården	2007		Roskilde	-
31	Vigen	2007-2008		Roskilde	-
32	Strandeng ved Gershøj	2007		Lejre	-
33	Strandenge ved Herslev Havn	2007		Lejre	-
34	Møllenæb og Hjælmsholm på Bognæs	2007		Lejre	-
35	Gadekæret på Bognæs	2007		Lejre	-
36	Smørvig på Bognæs	2007		Lejre	-
37	Kragevig på Bognæs	2007		Lejre	-
38	Egehoved – Askehoved på Bognæs	2007		Lejre	-
39	Gundeløv Hage og Kongshage på Bognæs	2007		Lejre	-
40	Ølvig på Bognæs	2007		Lejre	-
41	Strandenge nord for Gershøj	2008		Lejre	-
42	Lejre Ås udmunding	2008		Lejre	-
43	Store Kattinge Sø	2008		Roskilde/Lejre	-
44	Lille Kattinge Sø	2008		Roskilde/Lejre	-
45	Svogerslev Sø	2008		Lejre	-
46	Kornerup Sø	2008		Roskilde/Lejre	-
47	Slinken	2011	1	Lejre	PAH



Figur 3: Oversigtskort over Roskilde Fjord. Alle lokaliteter dækket i mindst ét af årene 2007-2011 er vist. Kommunegrænser vist med blåt.



Figur 4: Besøgte lokaliteter (vist med raster) i Roskilde Fjord syd 2011. Tomme polygoner er lokaliteter, der er dækket i tidligere år men ikke i 2011. Numrene henviser til oversigten i Tabel 2.



Figur 5: Besøgte lokaliteter (vist med raster) i Roskilde Fjord nord 2011. Numrene henviser til oversigten i Tabel 2.

3 Resultater

Årets resultater omfatter følgende:

- Lokalitetsopdelt årsoversigt over arter per lokalitet i hele fjorden, eksklusiv Selsø.
- Tabel over bestandsudvikling i Roskilde Fjord 1978-2011 på de "gamle" lokaliteter.'
- Feltskemaer 2011 med oplysninger om fugle og naturforhold m.m. for lokaliteter i Frederikssund Kommune (Bilag 1).
- Excel-fil med bestandsudvikling 1978-2011 for alle arter på de enkelte lokaliteter hver for sig, opdelt på kommuner samt i fjorden som helhed.
- GIS oversigt med oplysninger om naturforhold, fugle m.m. (kun Frederikssund Kommune).

2011	01-Hesteholmene	0-2-Ringøen	03-Sivholm	04-Elleore	05-Blak	06-Ægholm	07-Langholm L	08-Hydeholm Lejre	09-Skovholmene	10-Eskilsø	11-Yderste Holm	12-Tobaksholm	13-Flængholm	14-Vådramerholmene	15-Lilleø	16-Langholm J	17-Køhlholm	18-Gadekærsholmen	19_Peberholmen	20-Stenø S	21-Stenø N	22-Øksneholm	23-Ammesholm	24-Hydeholm Skuldelev	25-Svaleø	47-Slinken	Sum 2011
	Toppet lappedykker	0	0	0	0	0	0	0	0	9	6	0	0	0	0	0	0	0	0	0	0	0	0	0	0	0	0
Gråstrubet lappedykker	0	0	0	0	0	0	0	0	0	6	0	0	0	0	0	0	0	0	0	0	0	0	0	0	0	0	6
Lille lappedykker	0	0	0	0	0	0	0	0	0	1	0	0	0	0	0	0	0	0	0	0	0	0	0	0	0	0	1
Knopsvane	0	21	1	31	1	1	26	2	9	1	20	9	32	0	13	15	17	0	0	0	0	25	0	0	3	0	227
Grågås	0	4	3	7	0	1	8	1	15	2	0	0	2	0	2	6	5	0	0	0	0	1	0	0	0	0	57
Gråand	0	1	0	3	0	0	3	2	3	30	0	0	2	0	6	2	1	0	0	0	0	2	0	0	1	0	56
Knarand	0	0	0	0	0	0	0	0	0	15	0	0	0	0	0	0	0	0	0	0	0	0	0	0	0	0	15
Spidsand	0	0	0	0	0	0	0	0	0	0	0	0	0	0	0	0	0	0	0	0	0	0	0	0	0	0	0
Pibeand	0	0	0	0	0	0	0	0	0	4	0	0	0	0	0	0	0	0	0	0	0	2	0	0	0	0	6
Krikand	0	0	0	0	0	0	0	0	0	1	0	0	0	0	0	0	0	0	0	0	0	0	0	0	0	0	1
Atlingand	0	0	0	0	0	0	0	0	0	1	0	0	0	0	0	0	0	0	0	0	0	0	0	0	0	0	1
Skeand	0	0	0	0	0	0	0	0	0	25	0	0	0	0	1	0	0	0	0	0	0	0	0	0	0	0	26
Gravand	0	0	0	0	0	0	0	0	0	62	0	0	0	0	8	0	0	0	0	0	0	10	0	0	0	0	80
Troldand	0	2	0	3	0	0	5	4	21	4	0	0	1	0	1	2	0	0	0	0	0	0	0	0	1	0	44
Taffeland	0	0	0	0	0	0	0	0	0	0	0	0	0	0	0	0	0	0	0	0	0	0	0	0	0	0	0
Ederfugl	0	9	0	19	20	30	12	0	0	0	31	20	44	0	14	39	50	0	0	0	0	100	0	0	2	0	390
Toppet skallesluger	0	4	0	6	0	0	2	2	2	20	0	2	4	0	5	0	8	0	0	0	0	6	0	10	2	0	73
Rørhøg	0	0	0	0	0	0	0	0	0	0	0	0	0	0	0	0	0	0	0	0	0	0	0	0	0	0	0
Grb. Rørhøne	0	0	0	0	0	0	0	0	0	1	0	0	0	0	0	0	0	0	0	0	0	0	0	0	0	0	1
Bluishøne	0	0	0	0	0	0	0	0	10	6	0	0	0	0	0	0	0	0	0	0	0	0	0	0	0	0	16
Strandskade	1	2	0	2	0	1	4	2	1	21	1	1	3	0	17	4	4	0	0	0	1	12	0	1	0	0	78
Vibe	0	0	0	0	0	0	0	0	0	16	0	0	0	0	1	0	0	0	0	0	0	4	0	0	0	0	21
Stor præstekrave	0	0	0	0	0	0	0	0	0	4	0	0	0	0	1	0	0	0	0	0	0	0	0	0	0	0	5
Dobbeltbekkasin	0	0	0	0	0	0	0	0	0	0	0	0	0	0	0	0	0	0	0	0	0	0	0	0	0	0	0
Rødben	0	0	0	0	0	0	0	0	0	10	0	0	0	0	1	0	0	0	0	0	0	3	0	0	0	0	14
Alm. Ryle	0	0	0	0	0	0	0	0	0	0	0	0	0	0	0	0	0	0	0	0	0	0	0	0	0	0	0
Klyde	0	0	0	0	0	0	0	0	0	18	0	0	0	0	0	0	0	0	0	0	0	20	0	0	11	2	51
Sorthovedet måge	0	0	0	0	0	0	0	0	0	0	0	0	0	0	0	0	0	0	0	0	0	1	0	0	0	0	1
Svartbag	0	1	0	2	1	1	2	0	1	0	3	1	4	1	1	2	4	0	0	0	0	8	0	1	1	0	34
Sildemåge	0	0	0	0	0	0	0	0	0	0	1	0	1	0	1	0	0	0	0	0	0	3	0	0	0	0	6
Sølvmåge	0	75	0	260	1	0	160	85	61	0	170	75	140	0	150	69	125	0	0	0	0	1000	0	3	13	0	2387
Stormmåge	0	1	0	0	50	10	12	0	3	9	1	2	3	0	125	116	1	0	0	0	0	140	0	20	10	0	503

2011	01-Hesteholmene	0-2-Ringøen	03-Sivholm	04-Elleore	05-Blak	06-Ægholm	07-Langholm L	08-Hydeholm Lejre	09-Skovholmene	10-Eskilsø	11-Yderste Holm	12-Tobaksholm	13-Flængholm	14-Vådramerholmene	15-Lilleø	16-Langholm J	17-Køllholm	18-Gadekærsholmen	19_Peberholmen	20-Stenø S	21-Stenø N	22-Øksneholm	23-Ammesholm	24-Hydeholm Skuldelev	25-Svaleø	47-Slinken	Sum 2011
	Hættemåge	0	1	0	0	0	0	0	0	0	0	0	0	0	0	0	6	0	0	0	0	0	150	0	0	200	0
Rovterne	0	0	0	0	0	0	0	0	0	0	0	0	0	0	0	0	0	0	0	0	0	0	0	0	0	0	0
Splitterne	0	0	0	0	0	0	0	0	0	0	0	0	0	0	0	0	0	0	0	0	0	0	0	0	0	0	0
Fjordterne	0	1	0	0	0	0	0	0	0	0	0	0	0	0	0	0	0	0	0	0	0	25	0	0	45	2	73
Havterne	0	0	0	0	0	2	0	0	1	8	0	0	0	0	40	0	0	0	0	0	0	22	0	0	3	0	76
Dværgterne	0	0	0	0	0	0	0	0	0	0	0	0	0	0	0	0	0	0	0	0	0	0	0	0	0	0	0
Sum 2011	1	122	4	333	73	46	234	98	136	271	227	110	236	1	387	261	215	0	0	0	1	1534	0	35	292	4	4621

Tabel 6: Bestandsudvikling 1978-2011 på de "gamle" lokaliteter dækket hele perioden, d.v.s. eksklusiv Selsø Sø samt strandenge og andre lokaliteter kun dækket enkelte år i perioden.

År/Art	1978	1979	1980	1981	1982	1983	1984	1985	1986	1987	1988	1989
L.Lappedykker	0	0	0	0	0	0	0	0	0	0	0	0
T.Lappedykker	0	0	0	1	4	13	7	2	4	4	2	9
G.Lappedykker	0	0	0	0	0	0	0	0	2	2	1	1
Skarv	-	-	-	-	-	-	-	-	1	15	37	34
Fiskehejre	120	-	-	-	-	-	-	-	140	120	60	260
Knopsvane	300	207	228	425	292	431	631	479	586	416	643	614
Grågås	8	11	12	6	4	7	9	11	13	19	20	12
Gravand	9	10	10	4	6	14	9	5	7	5	6	5
Pibeand	0	0	0	0	0	0	0	0	0	0	2	2
Knarand	0	0	0	0	0	0	0	0	0	0	0	1
Krikand	0	0	0	0	0	0	0	0	1	1	5	3
Gråand	8	15	13	9	22	26	40	42	27	38	49	50
Spidsand	0	0	0	0	0	0	0	0	1	2	2	3
Atlingand	0	0	0	0	0	0	0	0	0	1	0	0
Skeand	0	0	0	0	1	0	0	1	4	8	11	31
Taffeland	0	0	0	0	0	0	0	0	0	0	0	0
Troldand	0	0	0	3	4	18	10	12	13	10	12	18
Ederfugl	0	0	0	0	0	1	1	3	1	2	5	15
Toppet skallesluger												
Rørhøg	0	0	0	0	0	0	0	0	0	0	0	0
G.Rørhøne	0	0	1	1	0	1	5	2	1	4	1	5
Blishøne	0	0	2	2	8	28	40	14	19	22	28	43
Strandskade	91	74	104	103	120	116	147	167	130	108	125	147
Klyde	29	82	83	84	122	92	135	126	96	102	130	102
S.Præstekrave	8	19	21	23	24	17	16	17	15	9	8	17
Vibe	24	15	39	20	47	34	118	62	53	48	86	59
Alm. Ryle	0	0	0	0	0	0	0	0	0	0	1	1
D.Bekkasin	0	0	0	0	0	0	0	0	0	1	0	0
Rødben	22	29	32	35	36	29	70	70	63	51	73	68
Sorthovedet måge	0	0	0	0	0	0	0	0	0	0	0	0
Hættemåge	7716	7181	7186	8748	10517	14767	13982	14957	16544	15203	13866	7767
Stormmåge	1135	1128	1247	1717	1387	1317	1491	1787	1703	1600	1811	1630
Sildemåge	0	0	0	0	0	0	0	0	0	0	0	0
Sølvmåge	515	602	638	894	894	751	760	909	791	847	925	835
Svartbag	0	0	1	3	3	6	7	4	5	7	7	6
Rovterne	0	0	0	0	0	0	0	0	0	0	0	0
Splitterne	3	3	1	1	1	0	0	0	0	0	0	0
Fjordterne	189	285	266	363	371	331	324	401	423	436	496	433
Havterne	114	145	168	157	180	177	215	193	293	232	208	238
Dværgterne	25	6	6	18	9	15	17	20	20	28	25	24
Mosehornugle	0	0	0	0	0	0	0	0	0	0	0	0
Ialt	10316	9812	10058	12617	14052	18191	18034	19284	20956	19341	18645	12433

Table 6, continued...: Bestandudvikling 1978-2011 på de "gamle" lokaliteter dækket hele perioden, d.v.s. eksklusiv Selsø Sø samt strandenge og andre lokaliteter kun dækket enkelte år i perioden.

År/Art	1990	1991	1992	1993	1994	1995	1996	1997	1998	1999	2000	2001
L.Lappedykker	0	0	0	0	0	0	0	2	5	5	3	3
T.Lappedykker	8	4	8	9	10	10	4	14	9	11	6	10
G.Lappedykker	0	0	0	0	2	12	2	5	13	10	7	5
Skarv	135	381	645	450	515	750	950	800	770	840	841	930
Fiskehejre	297	184	148	150	125	130	90	85	70	70	59	44
Knopsvane	501	660	856	893	524	557	139	398	554	503	478	454
Grågås	11	20	21	18	34	28	47	23	51	44	45	71
Gravand	7	9	5	4	2	4	4	18	6	7	2	3
Pibeand	1	0	0	0	0	0	4	4	6	4	4	4
Knarand	1	0	0	1	1	9	1	1	1	1	4	2
Krikand	4	1	0	0	0	0	4	2	1	0	5	3
Gråand	54	54	58	39	51	77	67	56	60	64	101	88
Spidsand	1	1	3	0	2	7	5	1	2	1	3	4
Atlingand	3	1	0	0	0	0	0	1	1	1	2	3
Skeand	8	24	7	5	17	16	14	9	9	7	12	9
Taffeland	0	0	0	0	0	1	1	3	1	1	0	2
Troldand	16	13	20	7	17	24	33	31	31	28	21	34
Ederfugl	2	15	27	6	28	28	27	68	97	100	107	175
Toppet skallesluger												
Rørhøg	1	1	2	1	0	1	0	0	1	1	0	0
G.Rørhøne	5	3	3	0	0	6	3	2	3	3	3	4
Blishøne	35	46	34	42	28	41	40	29	29	29	25	37
Strandskade	152	136	129	146	141	191	142	148	130	118	128	107
Klyde	104	137	104	87	116	104	93	101	78	54	70	82
S.Præstekrave	16	18	14	19	19	17	16	14	15	13	19	7
Vibe	49	55	32	38	28	44	26	10	10	4	21	14
Alm. Ryle	0	1	1	0	0	1	0	0	0	0	0	0
D.Bekkasin	0	0	0	0	0	0	0	0	0	0	0	0
Rødben	40	32	32	11	28	32	23	20	18	11	21	19
Sorthovedet måge	0	0	0	0	0	0	0	0	0	0	0	0
Hættemåge	6906	5991	5885	6589	7762	6945	7042	6857	6116	4706	4871	4877
Stormmåge	1359	1172	1759	1731	2164	2050	2277	2384	2378	2221	1722	1633
Sildemåge	0	0	0	0	0	0	0	0	1	2	4	4
Sølvmåge	786	874	952	1173	1184	1227	1175	1428	1285	1277	1059	1356
Svartbag	10	15	13	10	14	22	23	28	32	28	38	29
Rovterne	0	0	0	0	0	0	0	0	0	0	0	0
Splitterne	0	1	0	0	0	0	0	0	0	0	0	0
Fjordterne	354	382	344	378	363	324	212	250	247	185	140	125
Havterne	213	178	226	218	301	306	259	321	313	243	197	119
Dværgterne	20	24	23	23	11	15	13	10	8	11	2	0
Mosehornugle	0	0	0	0	0	0	0	0	0	0	0	0
Ialt	11099	10433	11351	12048	13487	12979	12736	13123	12351	10603	10020	10257

Tabel 6, fortsat...: Bestandsudvikling 1978-2011 på de "gamle" lokaliteter dækket hele perioden, d.v.s. uden Selsø Sø samt strandenge og andre lokaliteter kun dækket enkelte år i perioden.

År/Art	2002	2003	2004	2005	2006	2007	2008	2009	2010	2011
L.Lappedykker	2	4	3	5	3	0	2	3	0	1
T.Lappedykker	12	28	7	16	21	12	17	17	17	15
G.Lappedykker	9	10	8	12	10	12	15	4	4	6
Skarv	802	757	0	0	2	0	0	0	0	0
Fiskehejre	53	49	0	0	0	0	0	0	0	0
Knopsvane	391	377	355	503	326	210	269	385	254	227
Grågås	51	43	36	75	71	27	34	44	72	57
Gravand	1	3	3	9	12	64	102	87	82	80
Pibeand	2	1	1	4	1	2	3	2	5	6
Knarand	2	4	6	3	7	12	15	13	14	15
Krikand	3	0	0	0	2	1	3	2	0	1
Gråand	61	55	66	73	41	63	52	40	41	56
Spidsand	1	0	0	0	1	0	1	0	1	0
Atlingand	0	2	4	0	3	0	0	0	2	1
Skeand	7	15	8	10	13	1	5	3	12	26
Taffeland	0	0	0	-	0	4	7	1	2	0
Troldand	40	32	23	30	13	40	29	27	31	44
Ederfugl	148	245	344	389	273	530	525	375	472	390
Toppet skallesluger		60	67	80	52	57	50	67	44	73
Rørhøg	0	0	0	0	0	1	0	1	0	0
G.Rørhøne	3	3	2	5	4	3	7	4	2	1
Blishøne	23	62	29	40	38	41	21	37	22	16
Strandskade	96	100	92	99	112	98	97	91	94	78
Klyde	104	63	64	72	58	32	40	17	59	51
S.Præstekrave	9	7	8	8	5	7	4	1	3	5
Vibe	15	14	14	17	10	16	13	15	15	21
Alm. Ryle	0	0	0	0	1	0	0	0	0	0
D.Bekkasin	0	0	0	0	0	0	0	0	0	0
Rødben	12	10	12	13	14	10	14	11	12	14
Sorthovedet måge	0	0	0	0	0	0	0	0	1	1
Hættemåge	3569	1247	1175	641	641	597	595	87	180	357
Stormmåge	2356	1977	2033	1811	1419	1466	1116	647	726	503
Sildemåge	3	4	5	7	6	7	5	2	5	6
Sølvmåge	1731	1832	1948	2047	1623	1845	2154	1016	2248	2387
Svartbag	35	40	42	45	35	38	42	28	35	34
Rovterne	0	0	0	0	0	0	0	0	1	0
Splitterne	0	0	0	0	0	0	0	0	0	0
Fjordterne	132	120	96	89	82	105	50	26	47	73
Havterne	227	180	155	136	90	126	88	106	76	76
Dværgterne	0	0	0	0	0	0	0	0	0	0
Mosehornugle	0	0	0	0	1	0	0	0	0	0
I alt	9900	7344	6606	6239	4989	5427	5375	3159	4579	4621

4 Sammenfatning

Projektets vigtigste afrapportering forefindes som feltskemaer i bilag (Kun Frederikssund Kommune) og i det Excel regneark med alle resultater m.m., der er fremsendt til kommunerne i forbindelse med afrapporteringen.

I det følgende skal blot fremhæves enkelte mere overordnede tendenser.

4.1 Ynglefugle 2011 – med tilbageblik

Fuglebeskyttelsesområde nr. 105 Roskilde Fjord er udpeget for ynglende Anneks 1-arter (klyde, fjordterne, havterne og dværgterne). Dværgterne har ikke ynglet med sikkerhed i fjorden siden 2000, og de øvrige ternearter er i tilbagegang set over hele perioden.

I 2011 steg bestanden af fjordterne dog markant fra 47 par i 2010 til 73 par i 2011, og bestanden af havterne var uændret med 76 ynglepar begge år.

Med hensyn til klyde skal nævnes, at der i forbindelse med et naturgenopretningsprojekt i 1996-1997 ved Selsø Sø, der også ligger i Fuglebeskyttelsesområdet, opstod en stor og relativt stabil klydekoloni. Kolonien talte i 2008 56 ynglepar, men antallet af ynglepar faldt i 2009 af ukendte årsager til 24 par, og i 2010-2011 ynglede arten slet ikke med succes ved Selsø Sø (Figur 6).

Til gengæld øgedes bestanden af klyde på de "gamle" lokaliteter i fjorden fra 17 par i 2009 til 59 par i 2010, og i 2011 ynglede 51 par. Formentlig er der i det mindste delvist tale om fugle fra Selsø Sø, der har forsøgt sig på andre egnede lokaliteter.

Det vurderes, at ynglebestanden af klyde i Fuglebeskyttelsesområdet gennem hele perioden har været relativt stabil, om end parrene har flyttet en del rundt indenfor området.

I 2011 var bestandene af "udpegningsarterne": klyde: 51 par, heraf som nævnt ingen ved Selsø Sø (Roskilde: 11 par, Lejre 2 par og Frederikssund 38 par), fjordterne: 73 par (Roskilde 46 par, Lejre 2 par og Frederikssund 25 par) og havterne: 76 par (Roskilde 43 par, Lejre 1 par og Frederikssund 32 par).

Klyde og fjordterne ynglede med hver 2 par på en ny lokalitet (Slinken) i 2011 i Lejre Kommune.

Som noget særligt for året skal desuden fremhæves, at et par sorthovedet måge ynglede på Øksneholm i Frederikssund Kommune. Arten er en sjælden ynglefugl herhjemme med blot 9 par i 2009 (Christensen & Lange 2010).

Desuden skal fremhæves, at 1 par havørne ynglede med succes på Bognæs i Lejre Kommune i 2011.

Ses på den langsigtede udvikling (Tabel 6) nåede ynglefuglebestandene i fjorden efter en tiårig periode med fremgang for mange arter, især måger og ternere, et foreløbigt maksimum på over 20.000 par i 1986. Derefter fulgte en tilbagegang for en række arter, hvilket bl.a. kunne tilskrives forekomsten af rotter på en del af holmene.

I første halvdel af 1990'erne så tilbagegangen ud til at være standset for de fleste arter, bl.a. på grund af flere års intensiv rottebekæmpelse udført i forbindelse med ynglefugletællingerne. Denne stabilisering blev vendt til en ny langsigtet tilbagegang i det samlede antal ynglende fugle, idet antallet af ynglende fugle i 2009 var det laveste siden tællingernes start i 1978.

For første gang i en lang årrække kunne i 2010 konstateres en relativt markant fremgang i det samlede antal ynglende fugle i fjorden, idet antallet af ynglepar i 2010 steg til 4579 ynglepar i forhold til 3159 ynglepar året før. Denne positive udvikling fortsatte i 2011 med en stigning til

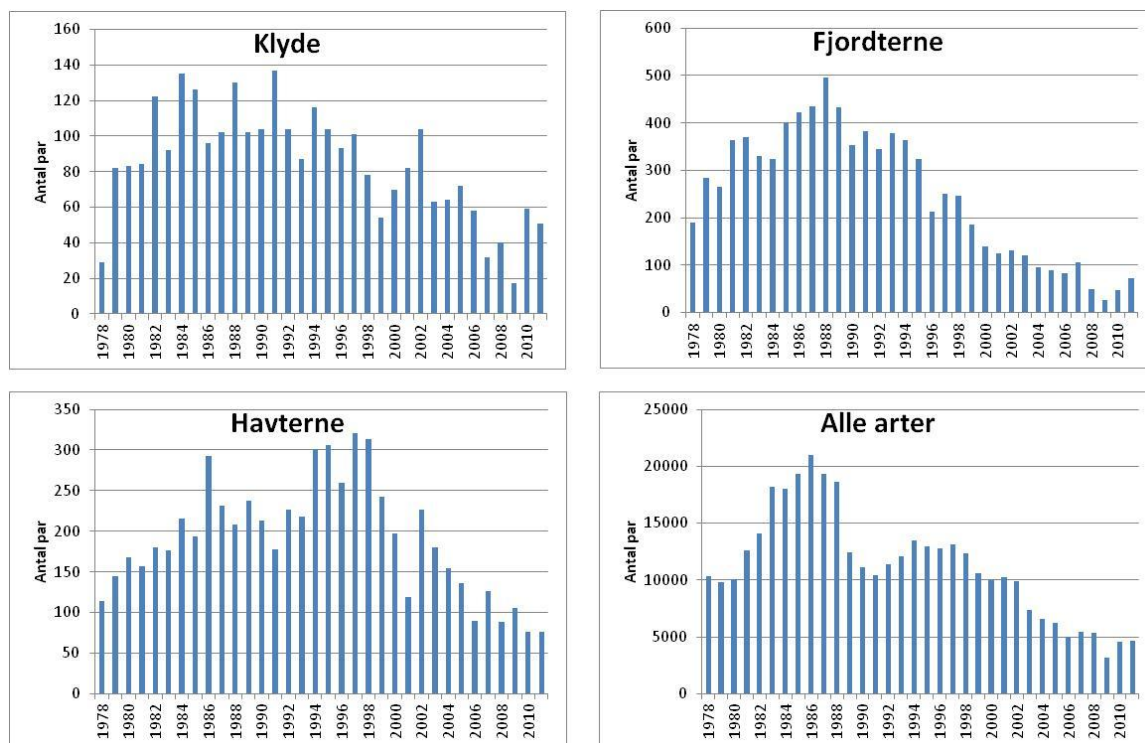
4621 ynglepar af de arter, der indgår i overvågningen. Stigningen de to skyldes især et øget antal sølvmåger, edderfugle og hættemåger (Tabel 6).

En stor del af nedgangen i det samlede antal ynglende vandfugle over hele perioden skyldes meget markante langsigtede tilbagegange i ynglebestandene af stormmåge og hættemåge.

Vigtigste undtagelse fra det generelle indtryk af bestandstilbagegange er edderfugl, der har vist en markant fremgang de seneste årtier og i 2010 ynglende med 390 par på fjordens øer og holme.

Med hensyn til de "nye" strandenge og søer, der senest blev optalt i 2007-2008 rummede disse, bortset fra Selsø Sø, ikke de store sjældenheder og huser heller ingen "udpegningsarter". Områderne fremstår imidlertid med stor landskabelig og oplevelsesmæssig værdi og rummer pæne bestande af mange karakterarter for enge og strandeng, der ellers er i tilbagegang herhjemme, såsom vibe, rødben, engpiber og gul vipstjert.

Heller ikke søerne i Fuglebeskyttelsesområdets sydlige ende (ej heller optalt i 2011) rummer egentlige sjældenheder blandt de ynglende fugle. Store Kattinge Sø rummer en stor bestand af toppet lappedykker (30 par i 2008). Desuden yngler dobbeltbekkasin, sivsanger og nattergal ved søerne, og i både Store Kattinge Sø og Svogerslev Sø sås i 2008 fouragerende sortterne, men disse ynglende næppe i områderne.



Figur 6: bestandsudvikling på alle og holme (dvs. eksklusiv Selsø Sø) 1978-2011 for klyde, fjordterne, havterne og alle arter under ét.

4.2 Plejebenhov

På feltskemaerne (kun Frederikssund Kommune), der er vedlagt denne rapport som bilag, er for de enkelte lokaliteter foretaget en umiddelbar vurdering af naturforholdene og plejebenhovet på de enkelte lokaliteter. Afhængigt af lokaliteternes størrelse og problemernes omfang er beskrivelserne mere eller mindre detaljerede. For større lokaliteter som Eskilsø, Selsø Sø er der typisk tale

om etablering eller forbedring af græsningsforhold, bekæmpelse af prædatorer og/eller rydning af vedplanter og høj urtevegetation.

Med hensyn til øer, holme og strandenge generelt bør ynglefugletællingerne ledsages af en løbende overvågning af forekomsten af rotter, mink og ræve og en bekæmpelse i givet fald iværksættes. Eksempelvis ødelagde rotter efter alt at dømme (i 2007) alene på øen Kølholm en hættmågekoloni på 250 ynglepar, og netop hættmågen har været i særlig voldsom tilbagegang i fjorden siden slutningen af 1970'erne og frem til i dag.

Forekomster af rotter blev i 2011 konstateret på 4 lokaliteter i fjorden: Hyldeholm L., Skovholmene, Yderste Holm og Kølholm.

5 Referencer

Andersen-Harild, P. & E. Hansen 1982-2002: Naturovervågning ved hjælp af fugletællinger. Roskilde Fjord. Årarrapporter fra Ornis Consult og hovedstadsrådet.

Christensen J. S. & P. Lange 2010: Fugleåret 2009. Dansk Ornitologisk Forening. Christensen 2010.

Jacobsen, E.M. 1990-2005: Ynglefugle ved Selsø Sø. – Naturovervågningsrapporter fra Ornis Consult A/S og Hedeselskabet Miljø og Energi til Frederiksborg Amt.

Søgaard, B., Skov, F., Ejrnæs, R. Nielsen, K.E., Pihl, S., Clausen, P., Laursen, K., Bregnballe, T., Madsen, J., Baatrup-Pedersen, A., Søndergaard, M., Lauridsen, T.L., Møller, P.F., Riis-Nielsen, T., Buttenschøn, R.M., Fredshavn, J., Aude, E. & Nygaard, B. 2003: Kriterier for gunstig bevaringsstatus. Naturtyper og arter omfattet af EF-habitatdirektivet & fugle omfattet af EF-fuglebeskyttelsesdirektivet. 3. Udgave. Danmarks Miljøundersøgelser. 462 s. – faglig rapport fra DMU, nr. 457. <http://faglige-rapporter.dmu.dk>.

www.dofbasen.dk

www.roskilde-fjord.dk Roskilde Fjord Portalen.

BILAG: lokalitetsskemaer (Kun Frederikssund Kommune).

Skema nr.	Lokaliteter	Kommune
1	Hesteholmene	Lejre
2	Ringøen	Roskilde
3	Sivholm	Lejre
4	Elleøre	Roskilde
5	Blak	Frederikssund
6	Ægholm	Frederikssund
7	Langholm L	Lejre
8	Hyldeholm L	Lejre
9	Skovholmene	Lejre
10	Eskilsø	Frederikssund
11	Yderste Holm	Roskilde
12	Tobaksholm	Roskilde
13	Flængholm	Roskilde
14	Våddragerholmene	Roskilde
15	Lilleø	Roskilde
16	Langholm J	Roskilde
17	Køholm	Frederikssund
18	Gadekærsholmen	Frederikssund
19	Peberholmen	Frederikssund
20	Stenø S	Frederikssund
21	Stenø N	Frederikssund
22	Øksneholm	Frederikssund
23	Ammesholm	Frederikssund
24	Hyldeholm S	Frederikssund
25	Svaleø	Roskilde
26	Selsø Sø	Frederikssund
27	Bløden	Roskilde
28	Bolund	Roskilde
29	Sønderø	Roskilde
30	Parcelgården	Roskilde
31	Vigen	Roskilde
32	Strandeng ved Gershøj	Lejre
33	Strandenge ved Herslev Havn	Lejre
34	Møllenæb og Hjælmsholm på Bognæs	Lejre
35	Gadekæret på Bognæs	Lejre
36	Smørvig på Bognæs	Lejre
37	Kragevig på Bognæs	Lejre
38	Egehoved – Askehoved på Bognæs	Lejre
39	Gundeløv Hage og Kongshage på Bognæs	Lejre
40	Ølvig på Bognæs	Lejre
41	Strandenge nord for Gershøj	Lejre
42	Lejre Ås udmunding	Lejre
43	Store Kattinge Sø	Roskilde/Lejre
44	Lille Kattinge Sø	Roskilde/Lejre
45	Svogerslev Sø	Lejre
46	Kornerup Sø	Roskilde/Lejre
47	Slinken	Lejre